

12

“kültürel tarihi miras”

Mine Aşçı

“Kentimizde somut ve somut olmayan kültürel mirasın neler olduğu, nasıl korunduğunu, yaşatıldığını sorgulanmalı ve takipçisi olmalıyız.”



Kent sözcüğü birçok dilde uygarlık anlamına gelen sözcüklerle ifade edilmiştir. Kent tüzel ve yönetsel olarak da kullanılmıştır. Kent terimi bir terim olmakla birlikte insan yerleşkesi dolayısıyla, kasaba, köy gibi birimlerden daha fazla nüfusu barındıran ve daha karmaşık bir yapıdır.

Tarihte kentleşmenin kökleri 10.000 yıl kadar geriye gider. Erken dönem Antik kentler Mezopotamya ve Mısır'da M.Ö. 6000, Hindistan'da İndus Vadisinde, Çin'de ve Girit'te M.Ö. 4000'de ortaya çıktılar. Antik kentler politik imparatorluklar içinde içinde kilit noktalar olarak yer aldılar. Kentler bilgi, güç, kontrol gibi kaynakların toplanma merkezi idi.

Kültürel miras veya kültür mirası daha önceki kuşaklar tarafından oluşturulmuş ve evrensel değerlere sahip olduğuna inanılan eserlere verilen genel bir isimdir. 2013 yılı Icomos Türkiye Mimari Mirası Koruma Bildirgesi'nde Kültürel Miras "İnsanların, toplumların ve toplumu oluşturan kültür gruplarının varlığının, kimliğinin ve sürekliliğinin simgesi ve kanıtıdır. Somut ve somut olmayan kültürel miras, tarihsel, belgesel, estetik-sanatsal, simgesel, sosyal, ekonomik, dini ve manevi ve hatta politik değerler içerir. Yenilenemez bir kaynak olan kültürel mirasın, toplumumuz için önemli değer olan "emanet" kavramıyla özdeşleştirilerek içerdiği tüm değerleriyle birlikte gelecek nesillere aktarılması toplumsal bir sorumluluktur." olarak tanımlanmıştır.

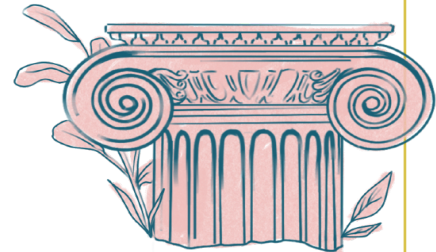
Barınma ihtiyacı için oluşan ilk yerleşimler, güneşin doğması, rüzgarın esmesi, toprağın verimi ile şekillendi (Tarım devrimi ya da neolitik devrim, insan topluluklarının ilk kez tarım yapmasıyla gerçekleşen ve bu toplumların sosyo-ekonomik yapılarında devrimsel dönüşümler yaratan süreçtir. Bu süreç, insan topluluklarının avcılık ve toplayıcılıktan tarıma ve bir daha bırakmamak üzere yerleşik düzene geçişlerini temsil etmektedir. Bu geçiş, kabaca 2,5 milyon yıllık insanlık tarihinde çok önemli bir dönüm noktasına işaret etmektedir. İnsanlık, bu kadar bir süre sürdürdüğü avcılık-toplayıcılık düzeninden, ihtiyaçlarını karşılamak için yaşadığı çevreyi aktif olarak değiştiren bir türe dönüşmüştür). Kolektif bilinç böyle şekillendi ve kent tanımında da bahsedildiği gibi tarihte kent yerleşimleri tarım devriminden sonra, insanların arta kalan zamanlarında ürettikleri ve kolektif bilinçle oluşan kültürle 10.000 yıl öncesinde başladı ve kolektif bilinç böyle şekillendi. Bugün yüzyıllarca kurulan kent yerleşimleri, o dönemin kültürlerini ve yaşam biçimlerini bize anlatmaktadır.

18. Yüzyılda yaşanan sanayi devrimi ile birlikte modern kentler kuruldu. Modern kent "verimli", makine gibi çalışan, sanayi üretimini maksimize edecek bir kurguya sahip olarak sanayi alanlarına yakın planlanmış yerleşkelere yayılırken, tarihi kent merkezleri giderek terk edildi ve köhneleşti. 1970 lerden itibaren dünyanın küreselleşmesiyle sanayi üretiminin kentlerden uzaklaştırılması, kentin üretim biçiminin değişmesi ve Kentsel Rönesans yaklaşımı ile kentteki tarihi dokunun, kültürün yeniden keşfedilmesi, yaşanan mekânlara dönüşümü, kenti tarihi alanları ile güçlü bağlantı sağlanması, Kent merkezinde mimari ve kamusal alan kalitesinin artırılması 21. Yüzyılın gerekliliği olmuştur.

Artık dünya kentleri kültür ve bilgi üretimini destekleyecek mekan kurgusunu destekleyecek biçimde dönüşmekte ve bu bağlamda kentlerin tarihi dokusu korunmakta, yaşatılmaktadır.

Artık kentler iyi, nitelikli ve cazip yaşam olanağı sunması, kültürel olarak dikkat çekici olması ile birbiriyle yarışmakta, kültür ve bilgi üretimini yapan topluluklar için cazip olmayı, nitelikli iş gücünü kendisine çekmeyi amaçlamaktadır.

Sonuç olarak insan ihtiyaçları doğrultusunda şekillenen kentler geçmişi, deneyimleri ve kültürel mirasları ile geleceğe taşınmalıdır.



Yerel Yönetimlerin Sorumlulukları

Tarihte kentleşmenin kökleri 10.000 yıl kadara geriye gider. Erken dönem Antik kentler Mezopotamya ve Mısır'da M.Ö. 6000, Hindistan'da İndus Vadisinde, Çin'de ve Girit'te M.Ö. 4000'de ortaya çıktılar. Antik kentler politik imparatorluklar içinde içinde kilit noktalar olarak yer aldılar. Kentler bilgi, güç, kontrol gibi kaynakların toplanma merkezi idi. Ülkemizde Kültür Varlıkları'nın korunması 1983 yılında kabul edilen 2863 sayılı Kültür ve Tabiat Varlıklarını Koruma Kanunu kapsamında uygulanmaktadır. Kanunun amacı; korunması gerekli taşınır ve taşınmaz kültür ve tabiat varlıkları ile ilgili tanımları belirlemek, yapılacak işlem ve faaliyetleri düzenlemek, bu konuda gerekli ilke ve uygulama kararlarını alacak teşkilatın kuruluş ve görevlerini tespit etmektir. Kanunun uygulamasından sorumlu bakanlık Kültür ve Turizm Bakanlığı'dır. Kanunun yürütmesinde üyeleri Bakanlıkça belirlenen Kültür Varlıklarını Koruma Yüksek Kurulu ve Koruma Bölge Kurulları görevlidir. Bu Kanunda yerel yönetimlerin yetki ve görevleri tanımlanmış, 2004 yılında 5226 sayılı Kanunla yerel yönetimlere taşınmaz kültür varlıklarının korunması ve değerlendirilmesi amacıyla kullanılmak üzere emlak vergisinin % 10'u nispetinde katkı payı tahakkuk ve tahsil görev ve yetkisi verilmiştir.

Yine aynı tarihlerde yayınlanan 5216 sayılı Büyükşehir Belediye Kanunu ve 5393 sayılı Belediye Kanunu ile Belediyelere;

".....Belediye, hemşehriler arasında sosyal ve kültürel ilişkilerin geliştirilmesi ve kültürel değerlerin korunması konusunda gerekli çalışmaları yapar."

".....kültür ve tabiat varlıkları ile tarihî dokunun ve kent tarihi bakımından önem taşıyan mekânların ve işlevlerinin korunmasını sağlayabilir; bu amaçla bakım ve onarımını yapabilir, korunması mümkün olmayanları aslına uygun olarak yeniden inşa edebilir."

"Belediye, belediye meclisi kararıyla; konut alanları, sanayi alanları, ticaret alanları, teknoloji parkları, kamu hizmeti alanları, rekreasyon alanları ve her türlü sosyal donatı alanları oluşturmak, eskiyen kent kısımlarını yeniden inşa ve restore etmek, kentin tarihi ve kültürel dokusunu korumak veya deprem riskine karşı tedbirler almak amacıyla kentsel dönüşüm ve gelişim projeleri uygulayabilir..."

Görev ve yetkileri verilmiştir. 2004 yılından itibaren yerel yönetimler kentlerinde kentin tarihi ve kültürel dokusunu korumak ve yaşatmak üzere birçok proje üretmişler ve birbirleri ile yarışır hale gelmişlerdir.

Prof. Dr. Metin SÖZEN, ÇEKÜL Vakfı ve Tarihi Kentler Birliği oluşumu ile ülkemizde koruma proje ve uygulamalarında bir dönemin başlangıcı olmuştur.

Kültürel Miras, Koruma ve Yaşatmanın Evrensel Boyutu

Kültürel miras yalnızca kültürel nesnelere veya geçmişten gelen geleneklerden ibaret değildir. Aynı zamanda bir seçim yapma sürecidir: Kültürel ve siyasi nedenlerle, gelecek nesillere aktarılacak veya aktarılmayacak olan şeyleri sürekli olarak seçen her bir toplumu kendisi yapan bir hafızada tutma ve unutmama sürecidir.

Tüm toplumlar dünya kültürüne katkıda bulunur. Bu sebeple tüm kültürel mirası ulusal yasalarla ve uluslararası anlaşmalarla korumak ve saygı göstermek oldukça önemlidir. Eser veya tarihi nesnelere yasa dışı kaçakçılığı, arkeolojik alanların yağmalanması, tarihi yapı ve heykellerin tahrip edilmesi her ülkenin kültürel mirasına geri döndürülemez zararlar verir. 1954'te kurulan UNESCO (Birleşmiş Milletler Eğitim, Bilim ve Kültür Örgütü), kültürel mirasın korunması, kültürler arası anlayışın güçlendirilmesi ve uluslararası işbirliğinin önemini vurgulanması için uluslararası sözleşmeler ortaya koymuştur. Mutlaka okumamız ve bilmemiz gereken;

- Venedik Tüzüğü (1964)
- Amsterdam Bildirgesi (1975)
- Nara Özgünlük Belgesi (1994)
- ICOMOS Türkiye Mimari Mirası Koruma Bildirgesi (2013)'dir.



"Kültürel Miras" Kent ve Kentli Hakkı

Kültürel varlıkların korunamaması oldukça eski bir problemdir. Konuya dair en çok gündeme gelen meselelerden biri, birey ve toplum menfaatleri arasındaki zorlu ilişki ile özel ve kamusal haklar arasındaki dengedir.

Biz kentli olarak eğer farkındalık sahibi olursak; Kültür Bakanlığı'nın ve yerel yönetimlerin bu konuda yaptığı çalışmaları irdeleyebiliriz ve bu makamlar bizim muhatabımızdır. En önemlisi farkındalık ve bunun için eğitimidir.

Kentimizde somut ve somut olmayan kültürel mirasın neler olduğu, nasıl korunduğunu ve yaşatıldığını sorgulamalı ve takipçisi olmalıyız.

Yarınlara aktarılacak kültürümüz ile ilgili olarak da;

Bugün, her ölçekte artık kültür odaklı bir dönüşümü yaşıyoruz ve günümüzde koruma başta olmak üzere kentsel müdahaleleri kültür üretiminden ayrı düşünmemeli ve kültür odaklı dönüşümde, mekanı bir pazarlama stratejisi ya da imaja dayalı düşünmenin ötesine geçmeliyiz. Kent mekanını bir etkileşim alanı olarak düşünmeliyiz. Kentlerin kültür ve bilgi üretmesi için mekanı yeniden tartışmalıyız. Özgün, niteliği ile öne çıkan, iyi yaşam standartlarına sahip, yaşam deneyimini zenginleştiren kentleri planlamalıyız. Geleceğin yaratılmasında ve nesillere aktarılmasında tarih içinde birikmiş kültürel değerleri bir kaynak olarak değerlendirerek, kent kültürünü geliştirmeyi, sosyal yaşamı destekleyerek ve her geçen gün değer ekleyerek dönüşümü sağlamayı hedeflemeliyiz.

sivil izleme uygulaması

"Yaşadığınız yerde ya da kentti gözlemleyin. İnternet araması da olabilir.

Sizce yaşadığınız kentin "somut olmayan kültürel miras (lar)ı" nedir?

Somut olmayan kültürel miras için yerel yönetim, inisiyatif, ya da Sivil Toplum Kuruluşları tarafından yapılan çalışmalar nelerdir? (gastronomi, folklör, kimlik...

Sizce yaşadığınız yerde bu konuyla ilgili yapılabilecek çalışmalar var mı? Düşünceniz nedir?

İyi/kötü, Olumlu/olumsuz bulduğunuz örnekleri, notlarınızı, değerlendirmenizi raporlayın.

Kentinizdeki "Somut Tarihi Miras"ta koruma ve yaşatmanın bir arada olan örnekleri bulmaya çalışın, keşfedin.

Somut kültürel miras için yerel yönetim, inisiyatif, ya da Sivil Toplum Kuruluşları tarafından yapılan çalışmalar nelerdir? (gastronomi, folklör, kimlik...)

Sizce yaşadığınız yerde bu konuyla ilgili yapılabilecek çalışmalar var mı? Düşünceniz nedir?

İyi/kötü, Olumlu/olumsuz bulduğunuz örnekleri, notlarınızı, değerlendirmenizi raporlayın.

dörtmevsim



SABANCI VAKFI



ÇİĞLİ BELEDİYESİ



TOY GENÇLİK DERNEĞİ



İZMİRSKGA

Hibe Programı ile desteklenmiştir.